

دار المنظومة
DAR ALMANDUMAH
الرواد في قواعد المعلومات العربية

العنوان:	تصميمات ثلاثية الأبعاد لإثراء تصميمات ملابس الأطفال الجاهزة من بقايا صناعة الملابس الجاهزة
المصدر:	مجلة بحوث التربية النوعية
الناشر:	جامعة المنصورة - كلية التربية النوعية
المؤلف الرئيسي:	أحمد، يسري معوض عيسى
المجلد/العدد:	ع40
محكمة:	نعم
التاريخ الميلادي:	2015
الشهر:	أكتوبر
الصفحات:	556 - 594
رقم MD:	911822
نوع المحتوى:	بحوث ومقالات
اللغة:	Arabic
قواعد المعلومات:	EduSearch
مواضيع:	صناعة الملابس الجاهزة، تصميم الأزياء، ملابس الأطفال
رابط:	http://search.mandumah.com/Record/911822

© 2021 دار المنظومة. جميع الحقوق محفوظة.
هذه المادة متاحة بناء على الإتفاق الموقع مع أصحاب حقوق النشر، علما أن جميع حقوق النشر محفوظة.
يمكنك تحميل أو طباعة هذه المادة للاستخدام الشخصي فقط، ويمنع النسخ أو التحويل أو النشر عبر أي
وسيلة (مثل مواقع الانترنت أو البريد الالكتروني) دون تصريح خطي من أصحاب حقوق النشر أو دار المنظومة.

**تصميمات ثلاثية الأبعاد لإثراء تصميمات ملابس الأطفال
من بقايا صناعة الملابس الجاهزة**

إعداد

د/ يسرى معوض عيسى أحمد
أستاذ مساعد بقسم الملابس والنسيج
كلية الاقتصاد المنزلى - جامعة حلوان

مجلة بحوث التربية النوعية - جامعة المنصورة
عدد (٤٠) - أكتوبر ٢٠١٥

تصميمات ثلاثية الأبعاد لإثراء تصميمات ملابس الأطفال من بقايا صناعة الملابس الجاهزة

إعداد

د/يسرى معوض عيسى احمد*

ملخص البحث:

لقد استخدمت الفنون المعاصرة منهج التجريب والبحث المستمر كأساس لإدراك واكتشاف طرق حديثة لإنتاج العمل الفني . ويصبح التجسيم للتصميمات المنفذة وسيط تشكيلي أساسي لتنفيذ أشكال ثلاثية الأبعاد على ملابس الأطفال مما يكون له كبير الأثر على نفسية الطفل، ومن زاوية أخرى نرى من الأهمية اكتساب الأطفال مفاهيم وقيم تربية

• أهداف البحث

١. عمل تصميمات مقترحة ثلاثية الأبعاد من الخامات النسجية ومن بقايا صناعة الملابس الجاهزة .
٢. الاستفادة من تقنية التجسيم كقيمة فنية في تنفيذ اشكال (ثلاثية الأبعاد) محببة للأطفال.
٣. التأكيد على الجوانب الوظيفية والجمالية لتصميمات ملابس الأطفال ، من خلال الأشكال المجسمة (ثلاثية الأبعاد) والتي تترك أثراً إيجابياً لدى الأطفال .

وتوصلت النتائج إلى :-

- وجود فروق ذات دلالة إحصائية بين التصميمات الإثنى عشر تصميماً في الأشكال ثلاثية الأبعاد (التجسيم) كقيمة فنية . وأن التصميم العاشر كان أفضل التصميمات .
- الفرض الثاني توجد فروق ذات دلالة إحصائية بين التصميمات الإثنى عشر تصميماً في الإعتبرات اللبسية لمرحلي الطفولة المبكرة والمتوسطة وأن التصميم السادس كان أفضل التصميمات .
- الفرض الثالث توجد فروق ذات دلالة إحصائية بين التصميمات الإثنى عشر تصميماً في الاستفادة من بقايا صناعة الملابس وأن التصميم العاشر كان أفضل التصميمات .
- الفرض الرابع توجد فروق ذات دلالة إحصائية بين التصميمات الإثنى عشر تصميماً في الأساليب المختلفة لزخرفة ملابس الأطفال وأن التصميم العاشر كان أفضل التصميمات .
- الفرض الخامس توجد فروق ذات دلالة إحصائية بين التصميمات الإثنى عشر تصميماً في بعض المفاهيم والقيم التعليمية وأن التصميم الثامن كان أفضل التصميمات .

المقدمة ومشكلة البحث:

لقد استخدمت الفنون المعاصرة منهج التجريب والبحث المستمر كأساس لإدراك واكتشاف طرق حديثة لإنتاج العمل الفني . ويصح التجسيم للتصميمات المنفذة وسيط تشكيلي أساسي لتنفيذ اشكال ثلاثية الأبعاد على ملابس الأطفال مما يكون له كبير الأثر على نفسية الطفل ، ومن زاوية أخرى نرى من الأهمية اكتساب الأطفال مفاهيم وقيم تربوية وتعليمية من خلال تصميمات لها رسالة محددة مثل عمليات الحساب والمطالعة والرسوم الكرتونية الإيجابية والمحبة لدى الأطفال من خلال رسوم ثلاثية الأبعاد .

وتبقى لنا إشكالية تتمثل في الكميات الضخمة من العوادم الناتجة من صناعة الملابس الجاهزة والتي تتمثل في عوادم القمص ببقايا الكلف والمكملات وايضا بقايا الملابس التي لم يتم بيعها في الموسم الحالي " ستوك" ولذلك تحتاج هذه العوادم الى دراسة علمية للسيطرة عليها والتي إذا احسن استخدامها سوف تعود علينا بالنفع الوفير، ومن هنا أصبح من الضروري عمل تصميمات للأطفال يتحقق فيها قيم ملمسية كالأشكال ثلاثية الأبعاد والتي يكون لها أثر طيب للطفل بالإضافة إلى غرس مفاهيم وقيم تربوية وتعليمية والتي تتمثل في الرسوم المنفذة على الملابس .

وتكمن مشكلة البحث في التساؤلات الآتية :-

- ١- ما إمكانية تصميم و تنفيذ تصميمات مقترحة ثلاثية الأبعاد يتحقق فيها التجسيم كقيمة فنية؟
- ٢- ما هي الاعتبارات الملبسية لمرحلي الطفولة المبكرة والمتوسطة .
- ٣- ما إمكانية الاستفادة من بقايا صناعة الملابس الجاهزة ؟
- ٤- ما هي الأساليب المختلفة لخرقة ملابس الأطفال ؟
- ٥- ما إمكانية إكساب الأطفال بعض المفاهيم والقيم التربوية والتعليمية من خلال الرسوم المجسمة والمحبة على الملابس ؟

أهداف البحث:

- ١- عمل تصميمات مقترحة ثلاثية الأبعاد من الخامات النسجية ومن بقايا صناعة الملابس الجاهزة .
- ٢- الاستفادة من تقنية التجسيم كقيمة فنية في تنفيذ اشكال (ثلاثية الأبعاد) محببة للأطفال .
- ٣- التأكيد على الجوانب الوظيفية والجمالية لتصميمات ملابس الأطفال، من خلال الأشكال المجسمة (ثلاثية الأبعاد) والتي تترك أثراً إيجابياً لدى الأطفال .

أهمية البحث:

- ١- الاستفادة من بقايا صناعة الملابس الجاهزة بدلاً من التخلص منها وتلوث البيئة .
- ٢- احتواء التصميمات على رسوم مجسمة تترك أثراً إيجابياً لدى الأطفال .

٣- إكساب الأطفال مفاهيم وقيم تربية وتعليمية من خلال الرسوم الموجودة على تصميّات ملابس الأطفال.

فروض البحث:

يقوم البحث على صياغة الفروض الآتية للوصول إلى النتائج والتحقق من صحتها حيث يفترض البحث مايلي :-

- الفرض الأول توجد فروق ذات دلالة إحصائية بين التصميمات الإثنى عشر تصميماً في الأشكال ثلاثية الأبعاد (التجسيم) كقيمة فنية .
- الفرض الثاني توجد فروق ذات دلالة إحصائية بين التصميمات الإثنى عشر تصميماً في الإعتبارات اللبسية لمرحلتى الطفولة المبكرة والمتوسطة .
- الفرض الثالث توجد فروق ذات دلالة إحصائية بين التصميمات الإثنى عشر تصميماً في الاستفادة من بقايا صناعة الملابس .
- الفرض الرابع توجد فروق ذات دلالة إحصائية بين التصميمات الإثنى عشر تصميماً في الأساليب المختلفة لزخرفة ملابس الأطفال .
- الفرض الخامس توجد فروق ذات دلالة إحصائية بين التصميمات الإثنى عشر تصميماً في بعض المفاهيم والقيم التعليمية .

حدود البحث:

تقتصر هذه الدراسة الدارسة على مرحلتى الطفولة المبكرة Early Child ومرحلة الطفولة الوسطى Middle Child أى من (٢- ٨) سنوات ، وتنفذ التصميمات على ملابس الأطفال (تى شيرت) للأولاد والبنات .

منهج البحث :

يتبع البحث الحالى المنهج التجريبي .

عينة البحث :

عبارة عن ثمانية عشر تصميماً وينفذ منهم إثنى عشر تصميماً.

مصطلحات البحث:

• تصميم الأزياء:

هو توظيف العناصر المستخدمة فى عملية التصميم لتحقيق غايات جمالية وفعالية، وتعريفه Davis، I. Marian بأنة يعنى التخطيط لتحقيق غايات هدف معين ويطبق التصميم على كل شئ مبتكر من أجل تحقيق هدفاً حسياً أو سلوكياً وايضاً ينقسم الى تصميم وظيفى وتصميم تشكيلي أوينائى وتصميم زخرفى .

• تصميم الأزياء ثلاثي الأبعاد (3 D Fashion Design)

هو عملية تصميم للأشكال ثنائية الأبعاد لتصبح مجسمات حقيقية مع إظهار أبعادها الثلاثة (الطول والعرض والارتفاع). بحيث يمكن من خلاله عمل تصميمات ملابس يمكن رؤيتها من جميع الاتجاهات .

• مخلفات صناعة الملابس Waste Fashion and Textile industry

هي تلك المخلفات التي تنتج من عملية القص بمصانع الملابس بالإضافة إلى ما يتبقى من كلف ومكملات وايضاً بقايا الملابس "ستوك" و التي لم يتم بيعها في الموسم الذي صنعت فيه .

الدراسات السابقة

وتنقسم إلى مجموعتين :

• المجموعة الأولى مرتبطة بثلاثية الأبعاد (3 D).

٤. دراسة Cui-Xia Ma, Dong-Liang Zhang 2011 – Yong-Jin Liu

وتهدف الدراسة إلى استحداث برنامج Easy Toy يستطيع من خلاله المتدرب صناعة لعب الأطفال ، حيث رسم الأشكال بصورة مبسطة ثنائية الأبعاد ثم تتحول هذه الرسوم إلى أشكال مجسمة ثلاثية الأبعاد ، ثم بعد ذلك رسم أجزاء الباترون الخاصة بالأشكال والتي يتم تجميعها بالحياكه لتصبح نفس الأشكال المرسومة سابقاً من خلال البرنامج " إزي توي " والذي يحمل على الكمبيوتر . وتم تحديد الخطوات الأساسية لتصنيع نموذج اللعبة والتي تنحصر في الآتي :-

أ- رسم الاسكتشات الخاصة بالأشكال الهندسية.

ب- رسم مجموعة الأشكال ثنائية الأبعاد .

ت- تلوين الأشكال .

ث- ضع مواصفات خطوط الحياكة بواسطة " إسكتشات " الخطوط والمنحنيات المرسومة سابقاً .

ج- زين الأشكال بخامات الأقمشة . ويصنع الموديل .

٥. دراسة تارن تامبي TARUN TAMPI 2015

تهدف الدراسة إلى تقديم نوع جديد من الأشكال ثلاثية الأبعاد، من خامات مصنوعة من اللدائن (اللباد) من خلال "رول من ألياف اللباد يمر عبر جهاز عبارة عن جهاز كمبيوتر متصل بمقص ليبرز وتحدد الرسم المبدئي للشكل المراد تنفيذه ، ويتم القص لتطبيق الواحدة بواسطة شعاع الليزر في رسم ثنائي الأبعاد ، وتكرار العملية للطبقات التالية العلوية والتي تختلف من حيث الحجم وذلك برسم ثنائي الأبعاد ويشكل تراكمي فوق بعضها بواسطة الدمج أو اللصق الحراري ، وبذلك يتكون الشكل المراد تنفيذه ، كالتطير والحيوانات (المجسمة).

وتؤكد الدراسة إلى زيادة الأبحاث والوظائف التجريبية للخامات ثلاثية الأبعاد ، والتي طبقت في مجال الموضة والأقمشة الرقيقة.

٦. دراسة - Foothill Ranch ,CA ,US 2015

وتهدف الدراسة إلى تحديد الوظائف الأساسية لنموذج ثلاثي الأبعاد وهي كالآتي :

- تفسير الرسوم والتعليمات الحيوية لنموذج ثلاثي الأبعاد .
- إنتاج الموديلات المريحة للمعين من أشكال ثنائية الأبعاد وترى من البداية إلى النهاية.
- القدرة على حل التصميمات المعقدة بالتطوير وتوظيف الرسوم الثلاثية الخاصة بالمصممين.
- تحديد رؤية إبداع المصممين .
- سهولة تكرار النموذج ثلاثي الأبعاد .
- يحافظ على إنهاء التصميمات .
- القدرة على تقديم الإرشاد والنصيحة لمصمم النموذج .
- ارتباطه بأبحاث التصميم وتكنولوجيا ثلاثية الأبعاد وعلاقته بالعروض التجارية .
- المجموعة الثانية مرتبطة ببقايا وعوادم صناعة الملابس الجاهزة .

٤. دراسة وسام مصطفى عبد الموجود محمد ، بعنوان برنامج تعليمي مقترح للإستفادة من بقايا الخامات لإنتاج مكملات ملابس الأطفال .

وتهدف الدراسة إلى بناء برنامج تعليمي مقترح للإستفادة من بقايا الخامات لإنتاج مكملات ملابس الأطفال للطلبات الفرقة الرابعة شعبة الإقتصاد المنزلي بكلية التربية النوعية بالمنيا وكذلك تحديد مواصفات ملابس الأطفال ومكملاتها في مرحلة الطفولة المبكرة، تحديد أهم الإمكانيات التشكيلية لبقايا الأقمشة وطرق التشكيل والتجميع لبقايا الأقمشة .

كما تهدف الدراسة إلى قياس مدى فاعلية البرنامج المقترح بالنسبة للمستوى المعرفي والمهاري لطلبات الفرقة الرابعة شعبة الإقتصاد المنزلي بكلية التربية النوعية بالمنيا من خلال تجربة الثلاث وحدات الأولى من البرنامج .

وتوصلت الدراسة إلى ارتفاع مستوى التحصيل والأداء المهاري للمجموعة التجريبية بعد تنفيذ البرنامج مما يبرهن على فاعلية البرنامج المقترح بالنسبة للمستوى المعرفي والمهاري لمكملات ملابس الأطفال. لطلبات الفرقة الرابعة شعبة الإقتصاد المنزلي بكلية التربية النوعية بالمنيا

٥. دراسة زينب أحمد عبد العزيز ٢٠٠٤ .

وتهدف الدراسة إلى إعادة تدوير العوادم النسجية الصلبة في صناعة الجاهزة واثر ذلك على الجانب البيئي والإقتصادي وتوصلت الدراسة إلى اقتراح نظام إداري لتشغيل يصلح في عمل منتجات مفيدة ، وتدوير ماتبقى منها وتحويلها إلى منتجات ذات قيمة مضافة كبيرة

٦. دراسة Y.WANG ، معهد جورجيا للتكنولوجيا ، أمريكا ، ٢٠٠٦

وتهدف الدراسة إلى تدوير مخلفات وعوادم الغزل والنسيج وهي المواد الناتجة عن عمليات النسيج بالإضافة إلى مخلفات ناتجة عن سلسلة التوريد لإنتاج الملابس قبل وصولها إلى المستهلك وبالتالي

لا تصلح للإستعمال الأصلي الذي صنعت من أجله ، كذلك تدوير المخلفات الناتجة عن الملابس (المستهلكة) التي يريد أصحابها التخلص منها .

٧.دراسة نيفين يوسف نجيب إبراهيم بعنوان توظيف التصميم الزخرفي في إنتاج ملابس الأطفال المصنعة من فاقد عملية القص ٢٠٠٧ .

وتهدف الدراسة إلى محاولة الكشف عن القيم الجمالية والتشكيلية لرسوم الأطفال أو الرسوم التي تتناسب مع المرحلة العمرية لهم . لرفع التذوق الفني من خلال التصميمات مبتكرة في ملابسهم. كما تهدف الدراسة إلى محاولة إستغلال فاقد أقمشة التريكو من التعشيقات "المتراج" في حلول مبتكرة لملايين الأطفال لتحقيق معاني تشكيلية وتأثيرات مختلفة. بالإضافة إلى الأساليب المختلفة للإستفادة من فاقد عملية قص التريكو (الجرسيه). البراسولا. للوصول لإنتاج وزخرفة " التي شيرت" t-shirt والتوب "top" للأطفال .

وتوصلت الدراسة إلى تنفيذ التجربة التصميمية لها . لعدد ٢٦ "تي شيرت" من خامة السنجل جرسية (البراسولا) الناتجة من فاقد عملية القص تناسب البنات من سن ١٢ إلى ٤ سنوات مع توضيح الشكل المسطح للتصميم من الوحدات المستخدمة وأجزاء النماذج وقد تم تنفيذ التصميمات المقترحة من خلال أربعة أساليب هي "الباتش ورك" و"الإضافة" "الأبليك" و"التطريز والطباعة .

٨.دراسة ياسمين إبراهيم حسين بازيد ٢٠١٢

وتهدف الدراسة إلى التوليف بين عوادم الأقمشة وخامة الجلد وفن الكروشية لإنتاج ملابس الأطفال كمدخل للصناعات الصغيرة ، وتوصلت الدراسة إلى إمكانية توليف بين الخامات المختلفة للحصول على تنفيذ نماذج معاصرة من ملابس الأطفال معتمدة على بقايا الأقمشة والجلد وخبوط الكروشية

٩.دراسة سكرامة ثابت حسن الشيخ وعبير إبراهيم عبد الحميد بعنوان وحدة تعليمية مقترحة لتنمية مهارات الطالبات الإبداعية في استحداث معالجات فنية جديدة من إعادة تدوير الخامات وتوظيفها في مكملات الملابس ٢٠١٢ .

وتهدف الدراسة إلى تصميم وحدة تعليمية لتنمية مهارات الطالبات الإبداعية في استحداث معالجات فنية جديدة من إعادة تدوير الخامات وتوظيفها في مكملات الملابس، والخروج بتوصيات ومقترحات قد تساعد على تفعيل استخدام وتطوير استراتيجيات وأساليب التعلم المختلفة في المؤسسات التعليمية . ولقد تكونت عينة البحث من (١٥) طالبة من قسم الملابس والنسيج بكلية الاقتصاد المنزلي - جامعة الملك عبد العزيز واللاتي يقمن بدراسة مقرر(تطبيقات فنية في الملابس) وأوصت الدراسة بالإهتمام بتحقيق التكامل بين الجوانب المعرفية والمهارية في تصميم الوحدات التي تقدم للطلاب في مختلف المناهج الدراسية بحيث تطبق الفجوة بين النظرية والتطبيق. وتزداد كفاءة العملية التعليمية.

وتهدف الدراسة إلى معرفة النسبة المفقودة في صناعة الملابس الجاهزة واعتبار العوادم مميزات إضافية ميسرة سواء بإدخالها في نفس صناعة الملابس الجاهزة أو في تصنيع منتجات أخرى وتوصلت الدراسة إلى أن نسبة العوادم تصل إلى ١٥% بعد عملية القص واماكن الإستفادة من هذه العوادم في تقوية الأجزاء التي تكون عرضة للإجهاد مثل (الركبة والجوع) التعليق على الدراسات السابقة :-

اهتمت الدراسة الأولى بكيفية تصنيع الدمية وهى شكل ثلاثى الأبعاد وقادرة على تنفيذ جميع الأشكال كالطيور والحيوانات وهى مرتبطة بالبحث الحالى حيث أنه يستخدم أشكال الطيور والحيوانات كتصميمات ثلاثية الأبعاد للملابس الأطفال .

اما الدراسة الثانية قد أفادت البحث الحالى فى الإستفادة من الوظائف الأساسية لنموذج ثلاثى الأبعاد وهى مرتبطة بالبحث الحالى . وفى الدراسة الثالثة حددت الوظائف الأساسية لنموذج ثلاثى الأبعاد وهى تفسير الرسوم والتعليقات الحيوية لنموذج ثلاثى الأبعاد وإنتاج الموديلات المريحة للعين و القدرة على حل التصميمات المعقدة بالتطوير وتوظيف الرسوم الثلاثية الخاصة بالمصممين وهى أفادت البحث الحالى فى تصميم مجموعة الرسوم ثلاثية الأبعاد .

كما اشتركت جميع الدراسات المرتبطة ببقايا وعوادم صناعة الملابس الجاهزة مع البحث الحالى فى أنها استخدمت العوادم الناتجة عن صناعة الملابس والنسيج باستثناء دراسة ياسمين إبراهيم حسين بازيد والتي حددت العوادم فى الأقمشة وخامة الجلد وتوليفهما مع فن الكروشية لإنتاج ملابس الأطفال . كما دخل للصناعات الصغيرة بينما خصت دراسة زينب أحمد عبد العزيز إعادة تدوير العوادم النسجية الصلبة فى صناعة الجاهزة وأثر ذلك على الجانب البيئى والإقتصادى ، بينما انفردت دراسة TIMO RISSANEN بالإستفادة من هذه العوادم فى تقوية الأجزاء التي تكون عرضة للإجهاد مثل (الركبة والجوع) . كما اهتمت دراسة نيفين يوسف نجيب إبراهيم بتوظيف التصميم الزخرفى فى إنتاج ملابس الأطفال . بينما ارتبطت دراسة كرامة ثابت حسن الشيخ وعبير إبراهيم عبد الحميد بتنفيذ وحدة تعليمية مقترحة لتنمية مهارات الطالبات الإبداعية فى استحداث معالجات فنية جديدة. أما [دراسة وسام مصطفى عبد الموجود محمد] اهتمت بتصميم برنامج تعليمى مقترح لإنتاج مكملات ملابس الأطفال .

وتختلف الدراسة الحالية عن الدراسات السابقة فى أنها تستخدم عنصر التجسيم " ثلاثى الأبعاد" كقيمة جمالية ووسيط تشكيلى أساسى للتصميم المنفذ بالإضافة إلى إكساب الأطفال بعض المفاهيم وقيم تربوية وتعليمية من خلال تصميمات لها رسالة محددة مثل عمليات الحساب والمطالعة بالرسوم الكرتونية الإيجابية المحلية والعالمية والمحبة لدى الأطفال بالإضافة إلى تعظيم قيمة الإنتماء من خلال الرسوم المصرية والمنفذة على ملابس الأطفال .

المفاهيم النظرية :

- تقع مرحلة الطفولة المبكرة Early Child hood من سن ٢ : ٦ سنة .
- وتقع مرحلة الطفولة الوسطى hood Middle Child من سن ٦ : ٨ سنة .

- مرحلة الطفولة المبكرة Early Child hood .

أجمع علماء التربية على أن هذه المرحلة من أهم مراحل حياة الطفل حيث أن لها أكبر الأثر في تكوين شخصيته وإعداده للحياة .

- مرحلة الطفولة الوسطى hood Middle Child .

تتميز هذه المرحلة باتساع الأفاق العقلية والمعرفية وتعلم المهارات الأكاديمية والمهارات الجسمية ومنها خلع وارتداء الملابس وكذلك زيادة الإستقلال عن الوالدين في اختيار الملابس وترتيبها وينفرد الطفل في هذه المرحلة بملابس معينة .
العناصر التي يجب أن تتوفر عند تصميم الملابس في مرحلتى الطفولة المبكرة والوسطى .

١- الراحة Comfort

يجب أن تتمتع ملابس الأطفال بالراحة الكافية ولما تمتاز به هذه الفترة من النمو والحركة المستمرة فالطفل يجرى ويلعب بمجهود للزارعين والسائقين لذا يجب على مصممى الأزياء أن يحقق الجانب الوظيفى والجمالى في وقت واحد .
٢- الملائمة (سهولة الإستخدام) .

على مصمم الأزياء أن يعطى قدر كافي من الفضفضة والإتساع المناسب وذلك لحرية الحركة .

٣- الأمان Safety

يعنى أن تكون تصميمات ملابس الأطفال على قدر من وسائل الأمان وإلا تسببت في نوع من التعب والضيق وإعاقة حركة الطفل . وأن تحمى الطفل من الطقس السيئ وتعطى الإحساس بالدفئ وغير ثقيلة الوزن بحيث لاتحد من الحركة .

٤- الاستخدام العملي Practicality

من الأهمية أن تصنع ملابس الأطفال من أقمشة تقاوم الإنكماش وتتحمل الاستخدام الشاق وأن تتحمل الغسيل العادى ولا تفقد لونها , وكذلك يجب أن تحظى بنوع من التقوية عند نقاط الضغط والجهد (كمناطق زوايا الجيوب وأطراف الفتحات وكذلك منطقتى الركبتين والكوعين) . خصائص تصميمات أقمشة ملابس الأطفال .

خصائص الأقمشة والتي تناسب أذواق الأطفال وميولهم ، ومن أهم هذه الخصائص :-

١- التكوين .

يعنى تأليف العناصر وترتيبها وصياغتها فى عمل موحد بحيث تترايط أجزاء التصميم وغالباً ما يكون منطق الأطفال فى التكوين هو تنظيم العناصر فى صفوف متراسة سواء افقية او رأسية او مائلة

٢- التجريد .

قد لوحظ أن الرموز فى المرحلة السنية المبكرة (٢ : ٦) سنوات تكون مجرد نقط أو خطوط أو مساحات مجردة سرعان ماتتحول من الأشكال البسيطة إلى أشكال معبرة فى المراحل السنية الأكبر . وعلى المصمم الواعى تصميم الرسوم التى توافق بيول وأفكار الأطفال سواء بتحرير الأشكال أو تجريدتها .

٣- التحريف Distortion .

التحريف فى الفن يعنى أحيانا تشوية الطبيعة وأحيانا أخرى المبالغة التعبيرية بالتكبير والحذف والإضافة والتصغير لزيادة إيضاح صفات معينة أو تأكيد بعض القيم ولفت النظر إليها . فالطفل لا يجد أسباب تدعوه إلى تمثيل المظهر الطبيعى المضبوط ويهتم بوضع فكرته الذاتية فى الملامح الرئيسية التى تثير اهتمامه .

٤- التكرار .

أهم ما يميز رسوم الأطفال وبخاصة فى مرحلة السن المبكرة ، والتكرار يعنى ترديد عنصر معين بتفاصيله وهيئته العامة دون الخروج عن الأصل ومن اتجاهات الطفل التعبيرية التكرار المستمر فى الرسوم فى بعض المراحل وبخاصة السن ما بين ٧ : ١٠ .
الإمتهارات الملبسية لفترة الطفولة المبكرة والمتوسطة .

أولاً من حيث التصميم نتبع الآتى :-

- استخدام الألوان الفاتحة عن الألوان الداكنة .
- تصميم شخصيات كرتونية سواء شخصيات عالمية . أو شخصيات مصرية أصيلة
- أبليكات مصممة على هيئة حروف وأسماء .
- نماذج مشهورة لمشاهير العرائس .
- تصميم طائرات أو حيوان يطير أو يضاهى على هيئة أبليك .
- جيب على شكل طائر يصدر صوتاً عند الإحتكاك به .
- حقبية على شكل حيوان أو لعبة مشهورة تصدر صوتاً .

ثانياً من حيث التنفيذ نتبع الآتى :-

- تتمتع ملابس الأطفال بالراحة والملائمة والأمان والإستخدام العملى .

- استخدام المراتد الأمامية والسوست والكباسين والكول شميذية والكول شال والكول تاير والكول أوفسية و الكابشو (غطاء الرأس).
 - تقوية بعض المناطق بإضافة مقدار الراحة اللازم عند مزاوله الأنشطة للطفل على سبيل المثال، أماكن الإبط والظهر والصدر وأسفل البطن والركبة .
 - أن تتسم ملابس الأطفال بالجيوب لأنها من الملامح الهامة التي تلبى إحتياجات الطفل .
- الأساليب المختلفة لزخرفة ملابس الأطفال .

١- الطباعة. الطباعة هي عملية صباغة موضعية بأشكال ورسومات مختلفة باستخدام معطيات قوام "متخناط" خاصة، مع الصبغات المستخدمة التي تسمح بنقل اللون إلى سطح المنسوج مع الحفاظ على حدود الرسم ومنع إنتشار الألوان خارج هذة الحدود. وتعتمد جودة الطباعة على كفاءة العمليات التجسيرية السابقة لها - ومن أساسيات الطباعة الرسم المباشر والقوالب اليدوية والطباعة بالإستنسل والبخ والرش والطباعة باستخدام الشمع "الباتيكا" والطباعة بالعقد والريط ، والطباعة بالشابلونات والطباعة الميكانيكية ، والطباعة من خلال الإنتقال الحرارى "ترانسفير".

٢- أسلوب التطريز، التطريز هو لفظ اعجمى مشتق من الكلمة الفارسية "طرازين" ويقابلها فى اللغة الإنجليزية Embroidery وفى اللغة الفرنسية Broderie والفضل يطرز أى يحدث زخرفة أو حلية تطبق على هيئة مختارة من نسيج معين أو من جلد، وذلك بتثبيت الخيط على الهيئة المختارة بحيث يتلائم معها كما يمكن التطريز بالشرائط أو بالترتر والخرز والفصوص .

٣- أسلوب إضافة الخامة (الأليك) ، الأليك كلمة جاءت من الفعل الفرنسى Appliquer وتعنى الإضافة أى وضع أشكال من الأقمشة على أرضية من الملابس " كالتى شيرت" وغيرها من الملابس مثبتة بغرز مختلفة على النسيج الأساسى.

- " الباتش وورك " ، هي عملية تجميع قصاصات من الأقمشة الملونة بأشكالها المختلفة سواء كانت هندسية أو غير منتظمة ووصلها ببعضها ببعض بحيث يتكون تصميم لوني معين .

الخلاصة:

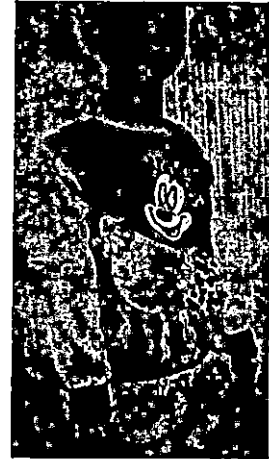
لابد أن تتسم الملابس بالأفكار التصميمية التي تثير تخيله فمثلاً تناول جديد للخامات ومخاطبة وجدانيه له من خلال الرسوم والأفكار وتكوين لوني جديد وطباعة حديثة ومكملات ذات خامات غير مؤلوفة .

"إنكش" لتصميمات ملابس الأطفال

			
شكل (٤) تصميم لشخصيات كرتونية	شكل (٢) تصميم لوجه شخصية كرتونية	شكل (٧) تصميم لشخصية كرتونية بوسى كات	شكل (١) تصميم لشخصية ميكي ماوس
			
شكل (٨) تصميم لحيوان بحرف واسم	شكل (٧) تصميم لـ "بوسى كات"	شكل (٦) تصميم لشخصية "اسبروش بوي" على هيئة جيب كبير	شكل (٥) تصميم لعروسة على شكل حافظة
			
شكل (١٢) تصميم لـ "بوسى كات" والجسم على هيئة جيب	شكل (١١) تصميم لشخصية "ميكي ماوس"	شكل (١٠) تصميم لشخصية كرتونية "بوسى كات"	شكل (٩) تصميم لطائر بحرف واسم

			
شكل (١٦) تصميم لشخصية كرتونية مصرية "ديابطن"	شكل (١٥) تصميم لشخصية كرتونية مصرية (بسنت)	شكل (١٤) تصميم "لتي شيرت" وعروسه	شكل (١٣) تصميم لرسم كرتونية
			
شكل (١٨) تصميم مطبوع عليه الحنطور.	شكل (١٧) تصميم مطبوع عليه الجمل		

تصميمات ثلاثية الأبعاد (مجسمة)



صورة (١)

تصميم بأسلوب الطباعة والأضافة (١٠٠ بليك)



صورة (٢)

تصميم بأسلوب الطباعة والإضافة (الأيبيك) ومستخدماً الزراير

صورة (٣)

تصميم لشخصية كرتونية بأسلوب التطريز
والإضافة على شكل حافظة



صورة (٤)

تصميم بأسلوب التطريز والإضافة





صورة (٥)

تصميم بأسلوب التطريز والإضافة
لعزوسة بضمائر على هيئة شططة بسوستة



صورة (٦)

تصميم بأسلوب التطريز والإضافة
لشخصية "سيدوش بوب" على هيئة جيب



صورة (٧)

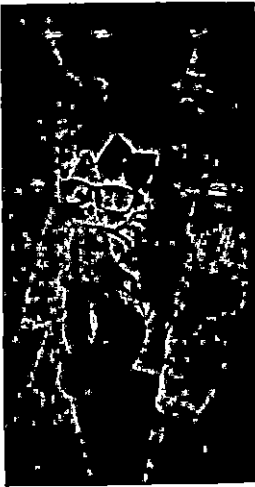
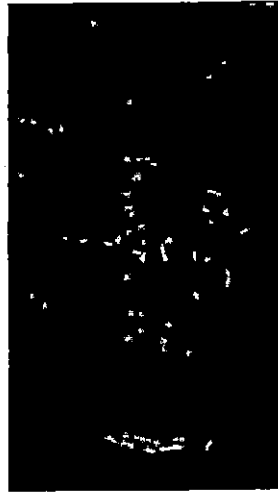
تصميم بأسلوب التطريز والإضافة
لشخصية كرتونية "بوسي كات"



صورة (٨)

تصميم "لي شيرت" بأسلوب الإضافة
به حرف وأسم لحيوان

صورة (٩)
تصميم بأسلوب التطريز والإضافة
يحمل حرف واسم لحيوان



صورة (١٠)

باسلوب التطريز والإضافة
"الأبليك" واستخدام الكلف والزراير

صورة (١١)
تصميم بأسلوب التطريز والإضافة
على هيئة جيب للجاكيت



صورة (١٢)
تصميم بأسلوب التطريز والإضافة
"الأبليك" "لبوسى كات"

المعالجة الإحصائية

تم استخدام الحاسب الآلى بواسطة برنامج SPSS لتنفيذ الطرق الإحصائية ومنها معامل الارتباط (معامل ارتباط برسون) وتم حساب الثبات عن طريق معامل ألفا كرونباخ وطريقة التجزئية والتصفية
الصدق والثبات
إستبيان التصميمات :
صدق الإستبيان :

يقصد به قدرة الاستبيان على قياس ما وضع لقياسه .

الصدق باستخدام الإتساق الداخلي بين الدرجة الكلية لكل محور والدرجة الكلية للإستبيان :

تم حساب الصدق باستخدام الاتساق الداخلي وذلك بحساب معامل الارتباط (معامل إرتباط بيرسون) بين الدرجة الكلية لكل محور (عناصر التصميم ، أسس التصميم ، الأساليب المختلفة لزخرفة ملابس الأطفال ، الإعتبارات الملبسية لمرحلتى الطفولة المبكرة والمتوسطة، الإستفادة من بقايا صناعة الملابس ، التجسيم كقيمة فنية ، المفاهيم والقيم التعليمية) والدرجة الكلية للإستبيان ، والجدول التالي يوضح ذلك:

جدول (١) قيم معاملات الإرتباط بين درجة كل محور ودرجة الإستبيان

الدلالة	الارتباط	
0.01	0.833	المحور الأول: عناصر التصميم
0.01	0.905	المحور الثاني: أسس التصميم
0.01	0.800	المحور الثالث: اشكال ثلاثية الأبعاد" التجسيم" كقيمة فنية
0.01	0.861	المحور الرابع: الإعتبارات الملبسية لمرحلتى الطفولة المبكرة والمتوسطة
0.01	0.937	المحور الخامس: الإستفادة من بقايا صناعة الملابس
0.01	0.728	المحور السادس: الأساليب المختلفة لزخرفة ملابس الأطفال
0.01	0.794	المحور السابع: المفاهيم والقيم التعليمية

يتضح من الجدول أن معاملات الإرتباط كلها دالة عند مستوى (0.01) لاقترابها من الواحد الصحيح مما يدل على صدق وتجانس محاور الإستبيان .

الثبات :

يقصد بالثبات reability دقة الإختبار في القياس والملاحظة، وعدم تناقضه مع نفسه، واتساقه واطراداه فيما يزودنا به من معلومات عن سلوك المبحوض ، وهو النسبة بين تباين الدرجة على المقياس التي تشير إلى الأداء الفعلي للمبحوض ، وتم حساب الثبات عن طريق :

١- معامل الفا كرونباخ Alpha Cronbach

٢- طريقة التجزئة النصفية Split-half

جدول (٢) قيم معامل الثبات لمحاوَر الإستبيان

التجزئة النصفية	معامل الفا	المحاوَر
0.926 – 0.841	0.888	المحور الأول: عناصر التصميم
0.953 – 0.870	0.918	المحور الثاني : أسس التصميم
0.941 – 0.867	0.900	المحور الثالث : أشكال ثلاثية الأبعاد" التجسيم" كقيمة فنية
0.833 – 0.733	0.799	المحور الرابع : الإعتبارات المنبسيّة لمرحلتى الطفولة المبكرة والمتوسطة
0.777 – 0.788	0.824	المحور الخامس : الإستفادة من بقايا صناعة الملابس
0.941 – 0.698	0.732	المحور السادس : الأساليب المختلفة لزخرفة ملابس الأطفال
0.817 – 0.733	0.776	المحور السابع : المفاهيم والقيم التعليمية
0.902 – 0.825	0.862	ثبات الإستبيان ككل

يتضح من الجدول السابق أن جميع قيم معاملات الثبات : معامل الفا ، التجزئة النصفية ، دالة عند مستوى 0.01 مما يدل على ثبات الإستبيان .

مناقشة النتائج

الفرض الأول :

توجد فروق ذات دلالة إحصائية بين التصميمات الإثنى عشر في أشكال ثلاثية الأبعاد "التجسيم" كقيمة فنية وفقاً لآراء المحكمين

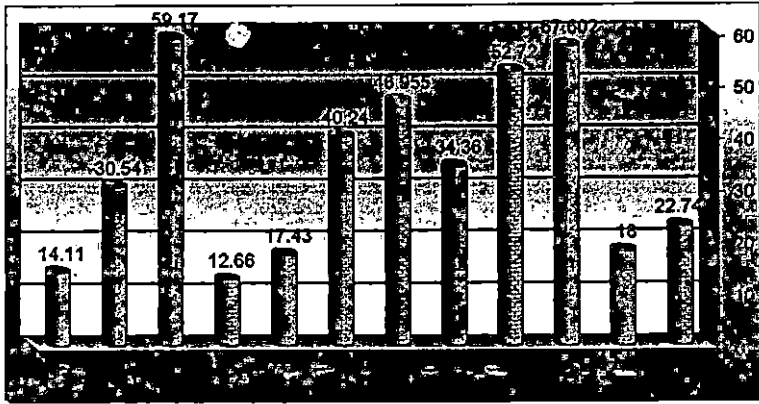
وللتحقق من هذا الفرض تم حساب تحليل التباين لمتوسط درجات التصميمات الإثنى عشر في التجسيم كقيمة فنية وفقاً لآراء المحكمين والجدول التالي يوضح ذلك:

جدول (٢) تحليل التباين لمتوسط درجات التصميمات الإثنى عشر في التجسيم

كقيمة فنية وفقاً لآراء المحكمين

الدلالة	قيمة (ف)	درجات الحرية	متوسط الربعات	مجموع الربعات	أشكال ثلاثية الأبعاد "التجسيم" كقيمة فنية
0.01 دال	47.689	11	2863.634	31499.973	بين المجموعات
		108	60.048	6485.211	داخل المجموعات
		119		37985.184	المجموع

يتضح من جدول (٣) أن قيمة (ف) كانت (47.689) وهى قيمة دالة إحصائياً عند مستوى (0.01) ، مما يدل على وجود فروق بين التصميمات الإثنى عشر في أشكال ثلاثية الأبعاد "التجسيم" كقيمة فنية وفقاً لآراء المحكمين ، ولعزفة إتجاه الدلالة تم تطبيق إختبار LSD للمقارنات المتعددة والجدول التالي يوضح ذلك :



شكل (١٩) يوضح متوسط درجات التصميمات الإثني عشر في أشكال ثلاثية الأبعاد "التجسيم" كقيمة فنية وفقاً لآراء المحكمين

من الحيلولة (٤) والشكل (١٩) يتضح أن :

١. وجود فروق دالة إحصائية بين التصميمات الإثني عشر عند مستوى دلالة 0.01 ، فنجد أن التصميم العاشر كان أفضل التصميمات الإثني عشر في التجسيم كقيمة فنية وفقاً لآراء المحكمين ، يليه التصميم الثالث ، ثم التصميم الرابع ، ثم التصميم السادس ، ثم التصميم السابع ، ثم التصميم الخامس ، ثم التصميم الحادي عشر ، ثم التصميم الأول ، ثم التصميم الثاني ، ثم التصميم الثامن ، ثم التصميم الثاني عشر ، وأخيراً التصميم التاسع.
٢. كما توجد فروق عند مستوى دلالة 0.05 بين التصميم الثالث والتصميم العاشر لصالح التصميم العاشر ، كما توجد فروق عند مستوى دلالة 0.05 بين التصميم التاسع والتصميم الثاني عشر لصالح التصميم الثاني عشر . بينما لا توجد فروق بين التصميم الثاني والتصميم الثامن

ومن التحقق في الفرض الأول تم الإجابة على التساؤل الأول في مشكلة البحث وهو:

- ما إمكانية تصميم وتنفيذ تصميمات مقترحة ثلاثية الأبعاد يتحقق فيها التجسيم كقيمة فنية ؟

حيث قام الباحث بتصميم ثمانية عشر تصميماً ونفذ منها إثني عشر قطعة ملابسية عبارة " ترينج " و" تي شيرت " و" بلوفر " تحتوي جميعها على أشكال ثلاثية الأبعاد والتجسيم ولكن بدرجات متفاوتة . وفقاً لآراء المحكمين وعليه قد تم الإجابة على التساؤل الأول .

الفرض الثاني:

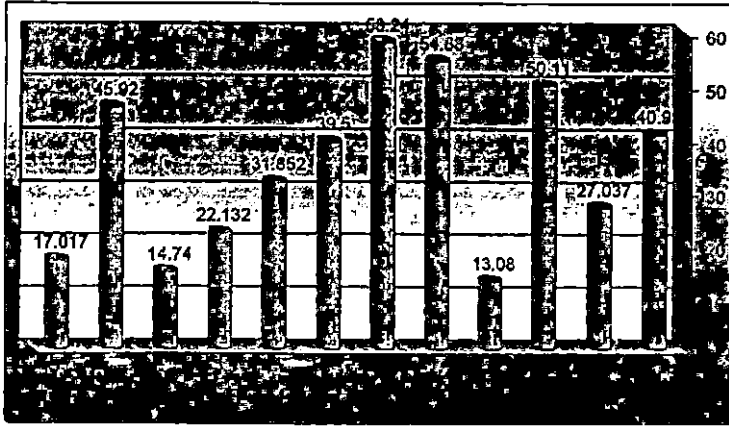
توجد فروق ذات دلالة إحصائية بين التصميمات الإثني عشر في الإعتبرارات الملابسية لمرحلتى الطفولة المبكرة والمتوسطة وفقاً لآراء المحكمين

وللتحقق من هذا الفرض تم حساب تحليل التباين لمتوسط درجات التصميمات الإثني عشر في الإعتبارات الملبسية لمرحلتى الطفولة المبكرة والمتوسطة وفقاً لأراء المحكمين والجدول التالي يوضح ذلك:

جدول (٥) تحليل التباين لمتوسط درجات التصميمات الإثني عشر في الإعتبارات الملبسية لمرحلتى الطفولة المبكرة والمتوسطة وفقاً لأراء المحكمين

الاعتبارات الملبسية لمرحلتى الطفولة المبكرة والمتوسطة	مجموع المربعات	متوسط المربعات	درجات الحرية	قيمة (ف)	الدالة
بين المجموعات	29770.302	2706.391	11	34.196	0.01
داخل المجموعات	8547.467	79.143	108		
المجموع	38317.769		119		

يتضح من جدول (٥) ان قيمة (ف) كانت (34.196) وهى قيمة دالة إحصائياً عند مستوى (0.01) ، مما يدل على وجود فروق بين التصميمات الإثني عشر في الإعتبارات الملبسية لمرحلتى الطفولة المبكرة والمتوسطة وفقاً لأراء المحكمين ، ولعرفة إتجاه الدلالة تم تطبيق إختبار LSD للمقارنات المتعددة والجدول التالي يوضح ذلك :



شكل (٢) يوضح متوسط درجات التصميمات الإثني عشر في الإعتبارات الملبسية
مرحلتى الطفولة المبكرة والمتوسطة وفقاً لأراء المحكمين

من الجدول (٦) والشكل (٢٠) يتضح أن:

١. وجود فروق دالة إحصائية بين التصميمات الإثني عشر عند مستوي دلالة 0.01 ، فنجد أن التصميم السادس كان أفضل التصميمات الإثني عشر في الإعتبارات الملبسية لمرحلتى الطفولة المبكرة والمتوسطة وفقاً لأراء المحكمين ، يليه التصميم الخامس ، ثم التصميم الثالث ، ثم التصميم الحادي عشر ، ثم التصميم الأول ، ثم التصميم السابع ، ثم التصميم الثامن ، ثم التصميم الثاني ، ثم التصميم التاسع ، ثم التصميم الثاني عشر ، ثم التصميم العاشر ، وأخيراً التصميم الرابع .

٢. كما توجد فروق عند مستوي دلالة 0.05 بين التصميم الأول والتصميم السابع لصالح التصميم الأول ، كما توجد فروق عند مستوي دلالة 0.05 بين التصميم الرابع والتصميم العاشر لصالح التصميم العاشر ، كما توجد فروق عند مستوي دلالة 0.05 بين التصميم العاشر والتصميم الثاني عشر لصالح التصميم الثاني عشر .

ومن التحقق في الفرض الثاني تم الإجابة على السؤال الثاني في مشكلة البحث وهو:

- ما هي الاعتبارات الملبسية لمرحلتى الطفولة المبكرة والمتوسطة ؟ يتم ذلك من خلال شقين :-
- الأول من خلال التصميم وفيه تتسم الملابس بالأفكار التصميمية التي تثير تخيلة فمثلاً تناول جديد للخامات ومخاطبة وجدانه له من خلال الرسوم والأفكار وتكوين لوني جديد وطباعة حديثة ومكملات ذات خامات غير مألوفة ، على سبيل المثال :- استخدام الألوان الفاتحة عن الألوان الداكنة أن تتوفر فيها الراحة الملائمة (سهولة الاستخدام) والأمان والإستخدام العملي لها.

- تصميم شخصيات كرتونية على سبيل المثال القطة بوسى والميكي ماوس وهي شخصيات عالمية ، ويسنت ودياسطى والأراجوز وهي شخصيات مصرية أصيلة ، ألبليكات مصممة على هيئة حروف واسماء ، نماذج مشهورة لمشاهير العرائس ، تصميم لطائر أو حيوان يطبع أو بطرز أو يضاف على هيئة ألبليك جيب على شكل طائر يصدر صوتاً عند الإحتكاك به .
الشق الثاني من خلال التنفيذ وفيه تتسم الملابس :-
- تقوية بعض المناطق بإضافة مقدار الراحة اللازم عند مزاوله الأنشطة للطفل على سبيل المثال ، اماكن الإبط والظهر والصدر وأسفل البطن والركبة
- أن تتسم ملابس الأطفال بالجيوب لأنها من الملامح الهامة التي تلبى إحتياجات الطفل ، واستخدام الكابشو (غطاء الرأس) والمردات الأمامية والسوست والكباسين والكول شميزية والكول شال والكول تايرر والكول، أوفسية . وبذلك يكون قد تم الإجابة على التساؤل الثاني .

الفرض الثالث:

توجد فروق ذات دلالة إحصائية بين التصميمات الإثني عشر في الإستفادة من بقايا صناعة الملابس وفقاً لأراء المحكمين

وللتحقق من هذا الفرض تم حساب تحليل التباين لمتوسط درجات التصميمات الإثني عشر في الإستفادة من بقايا صناعة الملابس وفقاً لأراء المحكمين والجدول التالي يوضح ذلك:

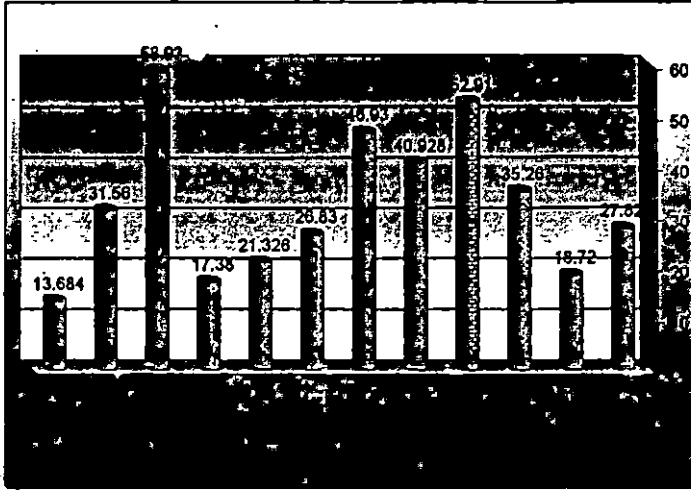
جدول (٧) تحليل التباين لمتوسط درجات التصميمات الإثني عشر في الإستفادة من بقايا صناعة الملابس وفقاً لأراء المحكمين

الاستفادة من بقايا صناعة الملابس	مجموع الربعات	متوسط الربعات	درجات الحرية	قيمة (ف)	الدلالة
بين المجموعات	23392.465	2126.588	11	29.548	0.01 دال
داخل المجموعات	7772.705	71.969	108		
الاجموع	31165.170		119		

يتضح من جدول (٧) ان قيمة (ف) كانت (29.548) وهي قيمة دالة إحصائياً عند مستوى (0.01) ، مما يدل على وجود فروق بين التصميمات الإثني عشر في الإستفادة من بقايا صناعة الملابس وفقاً لأراء المحكمين ، ولعرفة إتجاه الدلالة تم تطبيق اختبار LSD للمقارنات المتعددة والجدول التالي يوضح ذلك :

جدول (٨) اختبار LSD للمقارنات المتعددة

التصميم الثاني عشر	التصميم العاشر عشر	التصميم العاشر	التصميم التاسع	التصميم الثامن	التصميم السابع	التصميم السادس	التصميم الخامس	التصميم الرابع	التصميم الثالث	التصميم الثاني	التصميم الأول	استناداً من نتائج صناعة الارض
13.684 - م	31.560 - م	58.930 - م	17.380 - م	21.326 - م	26.830 - م	46.930 - م	40.928 - م	52.910 - م	35.260 - م	18.720 - م	27.822 - م	
												التصميم الأول
											9.102 **	التصميم الثاني
										16.540 **	7.438 **	التصميم الثالث
									17.650 **	34.190 **	25.088 **	التصميم الرابع
								11.982 **	5.668 **	22.208 **	13.106 **	التصميم الخامس
							6.002 **	5.980 **	11.670 **	28.210 **	19.108 **	التصميم السادس
						20.100 **	14.098 **	26.080 **	8.430 **	8.110 **	0.992	التصميم السابع
						25.604 **	19.602 **	31.584 **	13.934 **	2.606	6.496 **	التصميم الثامن
						9.450 **	29.550 **	35.530 **	17.880 **	1.340	10.442 **	التصميم التاسع
						3.604 **	12.000 **	6.020 **	23.670 **	40.210 **	3.108 **	التصميم العاشر
						4.730 **	15.370 **	21.350 **	3.700 **	12.840 **	3.738 **	التصميم الحادي عشر
						7.642 **	33.246 **	39.226 **	21.576 **	5.036 **	14.138 **	التصميم الثاني عشر
						13.146 **						



شكل (٢١) يوضح متوسط درجات التصميمات الإثني عشر في الإستفادة من بقايا صناعة الملابس وفقاً لآراء المحكمين

من الجدول (٨) والشكل (٢١) يتضح أن:

- وجود فروق دالة إحصائية بين التصميمات الإثني عشر عند مستوي دلالة 0.01 ، فنجد أن التصميم العاشر كان أفضل التصميمات الخمسة عشر في الإستفادة من بقايا صناعة الملابس وفقاً لآراء المحكمين ، يليه التصميم الرابع ، ثم التصميم السادس ، ثم التصميم الخامس ، ثم التصميم الثالث ، ثم التصميم الحادي عشر ، ثم التصميم الأول ، ثم التصميم السابع ، ثم التصميم الثامن ، ثم التصميم الثاني ، ثم التصميم التاسع ، وأخيراً التصميم الثاني عشر.
- كما توجد فروق عند مستوي دلالة 0.05 بين التصميم الثاني والتصميم الثامن لصالح التصميم الثامن ، كما توجد فروق عند مستوي دلالة 0.05 بين التصميم الثاني والتصميم التاسع لصالح التصميم الثاني .
- بينما لا توجد فروق بين التصميم الأول والتصميم السابع .

ومن خلال التحقق في الفرض الثالث وهو ماإمكانية الإستفادة من بقايا صناعة الملابس الجاهزة ؟ ومن خلال التصميمات المنفذة والتحليل الإحصائي وفقاً لآراء المحكمين ثبت بأن التصميمات احتوت على بقايا الأقمشة والكلف والزراير والأشرطة وكانت مناسبة ومتوافقة مع النسيج الأصلي ولايشكل أى خطورة .وبذلك يكون قد تم الإجابة على التساؤل الثالث .

الفرض الرابع:

توجد فروق ذات دلالة إحصائية بين التصميمات الإثني عشر في الأساليب المختلفة لزخرفة ملابس الأطفال وفقاً لأراء المحكمين

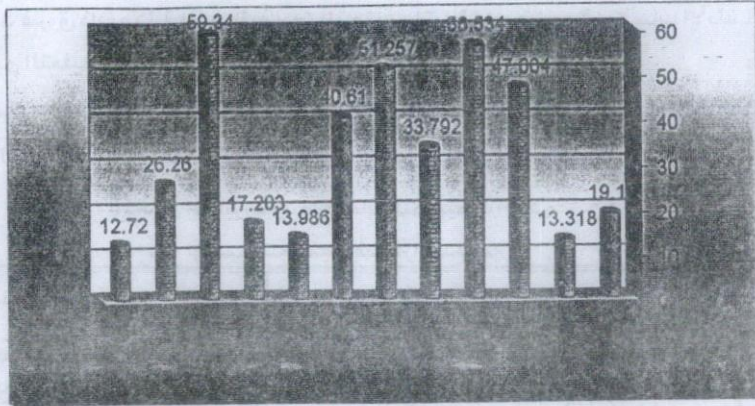
وللتحقق من هذا الفرض تم حساب تحليل التباين لمتوسط درجات التصميمات الإثني عشر في الأساليب المختلفة لزخرفة ملابس الأطفال والجدول التالي يوضح ذلك:

جدول (٩) تحليل التباين لمتوسط درجات التصميمات الاثني عشر

في الأساليب المختلفة لزخرفة ملابس الأطفال

الدلالة	قيمة (ف)	درجات الحرية	متوسط المربعات	مجموع المربعات	الأساليب المختلفة لزخرفة ملابس الأطفال
0.01 دال	25.953	11	2993.001	32923.010	بين المجموعات
		108	115.323	12454.925	داخل المجموعات
		119		45377.935	المجموع

يتضح من جدول (٩) ان قيمة (ف) كانت (25.953) وهي قيمة دالة إحصائياً عند مستوى (0.01) ، مما يدل على وجود فروق بين التصميمات الإثني عشر في الأساليب المختلفة لزخرفة ملابس الأطفال ، ولعرفة إتجاه الدلالة تم تطبيق اختبار LSD للمقارنات المتعددة والجدول التالي يوضح ذلك :



شكل (٢٢) يوضح متوسط درجات التصميمات الإثني عشر في الأساليب المختلفة لزخرفة ملابس الأطفال من الجدول (١٠) والشكل (٢٢) يتضح ان :

- وجود فروق دالة إحصائية بين التصميمات الإثني عشر عند مستوي دلالة 0.01 ، فنجد ان التصميم العاشر كان أفضل التصميمات الخمسة عشر في الأساليب المختلفة لزخرفة ملابس الأطفال ، يليه التصميم الرابع ، ثم التصميم السادس ، ثم التصميم الثالث ، ثم التصميم السابع ، ثم التصميم الخامس ، ثم التصميم الحادي عشر ، ثم التصميم الأول ، ثم التصميم التاسع ، ثم التصميم الثامن ، ثم التصميم الثاني ، وأخيراً التصميم الثاني عشر.
- كما توجد فروق عند مستوي دلالة 0.05 بين التصميم الأول والتصميم التاسع لصالح التصميم الأول ، كما توجد فروق عند مستوي دلالة 0.05 بين التصميم الرابع والتصميم العاشر لصالح التصميم العاشر ، كما توجد فروق عند مستوي دلالة 0.05 بين التصميم الثامن والتصميم الثاني عشر لصالح التصميم الثامن .
- بينما لا توجد فروق بين التصميم الثاني والتصميم الثامن ، كما لا توجد فروق بين التصميم الثاني والتصميم الثاني عشر.

ومن خلال التحقق في الفرض الرابع تم الإجابة على التسؤال الرابع في مشكلة البحث وهو. ماهي الأساليب المختلفة لزخرفة ملابس الأطفال ؟ ومن خلال التصميمات المنفذة والتحليل الإحصائي وفقاً لأراء المحكمين نستطيع القول بأن التصميمات اشتملت على

- ١- الطباعة
- ٢- التطريز بالخيوط وبالشرائط او بالترتر والخرز والفصوص
- ٣- أسلوب إضافة الخامة (الأبليك)
- ٤- "الباتش ورك"

وبذلك يكون قد تم الإجابة على التساؤل الرابع .

الفرض الخامس :

وجد فروق ذات دلالة إحصائية بين التصميمات الإثني عشر في إكساب الأطفال بعض المفاهيم والقيم التعليمية وفقاً لأراء المحكمين

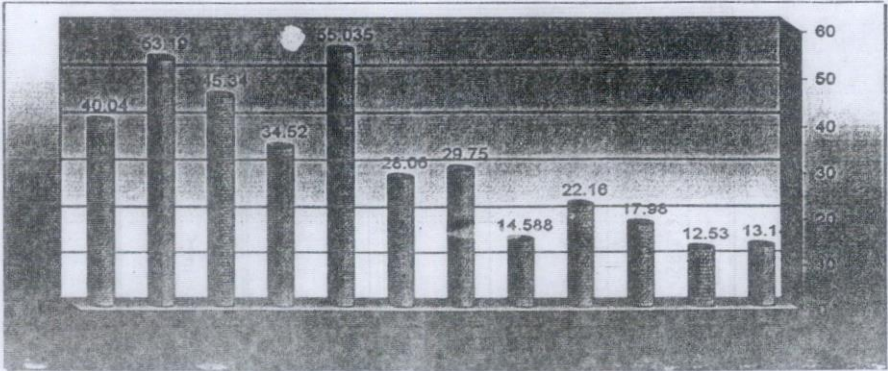
للتحقق من هذا الفرض تم حساب تحليل التباين لمتوسط درجات التصميمات الإثني عشر في المفاهيم والقيم التعليمية وفقاً لأراء المحكمين والجدول التالي يوضح ذلك :

جدول (١١) تحليل التباين لمتوسط درجات التصميمات الاثني عشر في المفاهيم

والقيم التعليمية وفقاً لأراء المحكمين

الدلالة	قيمة (ف)	درجات الحرية	متوسط المربعات	مجموع المربعات	مفاهيم والقيم التعليمية
0.01	22.558	11	2112.020	23232.224	بين المجموعات
دال		108	93.627	10111.729	داخل المجموعات
		119		33343.953	الجموع

تضح من جدول (١١) أن قيمة (ف) وكانت (22.558) وهي قيمة دالة إحصائياً عند مستوى (0.01) ، مما يدل على وجود فروق بين التصميمات الإثني عشر في المفاهيم والقيم التعليمية وفقاً لأراء المحكمين ، ولمعرفة اتجاه الدلالة تم تطبيق اختبار LSD للمقارنات المتعددة والجدول التالي يوضح ذلك :



شكل (٢٣) يوضح متوسط درجات التصميمات الإثني عشر في المفاهيم والقيم التعليمية وفقاً لأراء المحكمين من الجدول (١٢) والشكل (٢٣) يتضح ان :

1. وجود فروق دالة إحصائياً بين التصميمات الإثني عشر عند مستوي دلالة 0.01 ، فنجد ان التصميم الثامن كان أفضل التصميمات الإثني عشر في المفاهيم والقيم التعليمية وفقاً لأراء المحكمين ، يليه التصميم الحادي عشر ، ثم التصميم العاشر ، ثم التصميم الثاني عشر ، ثم التصميم التاسع ، ثم التصميم السادس ، ثم التصميم السابع ، ثم التصميم الرابع ، ثم التصميم الثالث ، ثم التصميم الخامس ، ثم التصميم الأول ، وأخيراً التصميم الثاني .
2. كما توجد فروق عند مستوي دلالة 0.05 بين التصميم الأول والتصميم الخامس لصالح التصميم الخامس ، كما توجد فروق عند مستوي دلالة 0.05 بين التصميم الثاني والتصميم الخامس لصالح التصميم الخامس ، كما توجد فروق عند مستوي دلالة 0.05 بين التصميم السادس والتصميم السابع لصالح التصميم السادس ، كما توجد فروق عند مستوي دلالة 0.05 بين التصميم الثامن والتصميم الحادي عشر لصالح التصميم الثامن .
3. بينما لا توجد فروق بين التصميم الأول والتصميم الثاني .

من خلال التحقق في الفرض الخامس تمت الإجابة علي التساؤل الخامس في مشكلة البحث وهو ما إمكانية إكساب الأطفال بعض المفاهيم وقيم تعليمية من خلال الرسوم المجسمة والمحبة على الملابس ؟ ومن خلال التصميمات المنفذة والتحليل الإحصائي وفقاً لأراء المحكمين نستطيع القول بأن التصميمات اشتملت على تصميم شخصيات كرتونية على سبيل المثال "بوسى كات" و "ميكى ماوس" وهي شخصيات عالمية، " ويسنت ودياسطى " وهي شخصيات مصرية أصيلة . أبليكات مصممة على هيئة حروف وأسماء ، واحتواء التصميمات على الحيوانات أو الطيور أو الفاكهة أو الزهور .
وبذلك يكون قد تم الإجابة على التساؤل الخامس والأخير .

الخلاصة:

- فى إطار المفاهيم النظرية والدراسات العلمية المرتبطة بموضوع البحث أرى أن كثيراً من الدراسات تناولت الاستفادة من بقايا صناعة الملابس ولكن البحث الحالى تناول التصميمات ثلاثية الأبعاد فى التصميمات لملايس الأطفال وأن هناك ندرة فى هذه الجزئية .
- كما يجب مراعاة ارتفاع الجسم على ملابس الأطفال ، بحيث لا يكون التجسيم مرتفعاً بشكلاً فح ولا يكون مسطحاً تماماً .
- بالإضافة إلى أن النماذج المنفذة من الملابس صعب علينا تصويرها على الأطفال وذلك لشدة سعادة الأطفال بارتداء الملابس ولم نستطيع تصوير الموديلات ، وتم تصويرها على مانيكان ثابت .
- كما أوضحت الدراسة الإعتبارات الملبسية لمرحلة الطفولة المبكرة والمتوسطة، بالإضافة إلى توضيح الأساليب المختلفة لزخرفة ملابس الأطفال.
- وأخيراً إكساب الأطفال بعض المفاهيم والقيم التعليمية من خلال الرسوم المجسمة والمحبية لدى الأطفال وكانت الرسوم هى لشخصيات كرتونية مصرية مثل "بسنت" و"دياسطى" وهى لسلسل رسوم متحركة مصرية، بالإضافة إلى الحروف والطيور والحيوانات، وكذلك بعض الصور كالجمال، والحنطور. وهى من التراث الشعبى والمناظر المحلية فى مصر، كل هذه الأفكار يستطيع بها الشباب والمتخصصين فى صناعة الملابس إستخدامها وسوف تعود علينا بالنفع الوفير، بالإضافة إلى تشغيل أيدى عاملة.

التوصيات :

الاهتمام بمثل هذه الأبحاث وتحويلها إلى مشروعات صغيرة تساهم فى حل مشكلة البطالة . ويعود بالنفع إلى وطننا العزيز .

المراجع:

- ١ . إسماعيل شوقي، التصميم عناصره واسسه فى الفن التشكيلى: دار الزمراء، القاهرة، ٢٠٠٠ .
- ٢ . زينب أحمد عبد العزيز إعادة تدوير العوادم النسجية الصلبة فى صناعة الملابس الجاهزة والثر ذلك على الجانب البيئى والإقتصادى رسالة دكتوراة . غير منشورة بكلية التربية النوعية- جامعة المنصورة ٢٠٠٤ .
- ٣ . كرامة ثابت حسن الشيخ و عبير إبراهيم عبد الحميد . بعنوان وحدة تعليمية مقترحة لتنمية مهارات الطالبات الإبداعية فى استحداث معالجات فنية جديدة من إعادة تدوير الخامات وتوظيفها فى مكملات الملابس . مجلة كلية التربية النوعية . جامعة المنصورة العدد ٢٥، ٢٠١٢ .
- ٤ . محمد عبد الحميد محمد حجاج .دراسة مدى فاعلية برنامج تعليمي مقترح لتصميم الأزياء ثلاثى الأبعاد باستخدام الحاسب الألى . رسالة دكتوراة غير منشورة بكلية الإقتصاد المنزلى .جامعة المنوفية ٢٠١٣ .
- ٥ . نيفين يوسف نجيب إبراهيم . توظيف التصميم الزخرفى فى إنتاج ملايس الأطفال المنفعة من فائد عملية القص رسالة دكتوراة غير منشورة بكلية الإقتصاد المنزلى . جامعة حلوان، ٢٠٠٧ .

٦. هدى عبد العزيز محمد محمد السيد . فاعلية برنامج في تصميم ملابس الأطفال لتنمية اتجاهات الطلاب ومهاراتهم الأساسية لدى طلاب قسم الملابس والنسيج . رسالة ماجستير غير منشورة . كلية الإقتصاد المنزلى . جامعة حلوان، ٢٠٠٣ .
٧. هدى محمد صالح . تطوير تصميمات الأقمشة النمطية المطبوعة للأطفال لتلائم التغير في أذواق المستهلك.رسالة ماجستير .كلية الفنون التطبيقية. جامعة حلوان ١ .
٨. وسام مصطفى عبد الموجود محمد .برنامج تعليمي مقترح للإستفادة من بقايا الخامات لإنتاج مكملات ملابس الأطفال .رسالة ماجستير غير منشورة . كلية التربية النوعية- جامعة عين شمس.٢٠٠٣ .
٩. ياسمين إبراهيم حسين بازيد .التوليف بين عوادم الأقمشة وخامة الجلد وفن الكروشية لإنتاج ملابس الأطفال كمدخل للصناعات الصغيرة. رسالة ماجستير غير منشورة كلية التربية النوعية . جامعة المنوفية ٢٠١٢ .
١٠. يسرى معوض عيسى أحمد .أسس وقواعد تصميم الأزياء .عالم الكتب -القاهرة.٢٠٠٢ .
- ١١..... أسس تصميم الأزياء والموضة .عالم الكتب - ٢٠١٤ .
12. Tarun Tampi, Disneys –Fabric-3d Printing, Cornell Uni And Carnegie Mellon Uni , Australia ,Newzealand 2015
13. Foothill Ranch ,Ca ,Us 2015
14. john , M, Turnpenney ,fashion and Illustration , Hutolinson , London,1981
15. Marian , L, Davis :Visual design in dress, Prentice Hall, New York , U.S.A,1980
16. Mary Kefgen ,Individuality in clothing selection and personal, appearance , London 1976 .
17. Timo Rissanen ,Doctor of Philosophy – Design, University of Technology, Sydney, Austria ,2013 .
18. Y.wang , recycling in textiles , edited by y . wang , georgia institute of technology , u.s.a ,2006 .
19. Yong-Jin Liu, Cui-Xia Ma,Dong-Liang Zhang, Chinese Academy of Sciences, China , Ieee Computer Graphics and applications , March , April 2011 .

ملحق رقم (١)

لجنة الخبراء والمحكمين

- د/ سمر على محمد على
أستاذ التصميم والتشكيل على المانيكان بقسم الملابس والنسيج . كلية الاقتصاد المنزلي . جامعة حلوان .
- د/ ماجدة محمد ماضى
أستاذ التصنيع بقسم الملابس والنسيج . كلية الاقتصاد المنزلي . جامعة حلوان .
- د/ زينب عبد الحفيظ
أستاذ بقسم الملابس والنسيج . كلية الاقتصاد المنزلي . جامعة حلوان .
- د/ سنية خميس
أستاذ بقسم الملابس والنسيج . كلية الاقتصاد المنزلي . جامعة حلوان .
- د/ سامية الطويشى
أستاذ النسيج بقسم الملابس والنسيج . كلية الاقتصاد المنزلي . جامعة حلوان .
- د/ نرمين عبد الرحمن
أستاذ التشكيل على المانيكان بقسم الملابس والنسيج . كلية الاقتصاد المنزلي . جامعة حلوان .
- د/ حازم عبد الفتاح
أستاذ م بقسم الملابس والنسيج . كلية الاقتصاد المنزلي . جامعة حلوان .
- د/ هبة ياسين
أستاذ م بقسم الملابس والنسيج . كلية الاقتصاد المنزلي . جامعة حلوان .
- د/ إيهاب أحمد النعمان
أستاذ م بقسم الملابس والنسيج . كلية الاقتصاد المنزلي . جامعة المنوفية .
- د/ محمود رمضان
أستاذ م بكلية التربية الفنية . جامعة حلوان .

ملحق (٢) استمارة استبيان

الأستاذ الدكتور الفاضل /

برجاء مليء البيانات الآتية :

الوظيفة :

الاسم :

تقديم الاستبيان

هذا الإستبيان أداة لتقويم مجموعة من المفاهيم لبحث بعنوان تصميمات ثلاثية الأبعاد لإثراء تصميمات ملابس الأطفال من بقايا صناعة الملابس الجاهزة.

و نود أن نسترشد برأى سيادتكم فى هذه الإستمارة ولهذا نرجو أن تتبعوا الخطوات الآتية:

١ - قراءة الإستبيان وأن تضع علامة (√) أمام درجة الموافقة التى ترونها مناسبة للجمل المختلفة وقد قسمت إلى ثلاث درجات (موافق جداً) (موافق إلى حد ما) (غير موافق)

ب - يحتوى هذا الإستبيان على مجموعة محاور تنور حول تحقيق قيم ملمسية (ثلاثية الأبعاد) لإثراء تصميمات ملابس الأطفال من بقايا صناعة الملابس الجاهزة والمحاور هى

١- عناصر التصميم

٢- أسس التصميم

٣- اشكال ثلاثية الأبعاد (التجسيم) كقيمة فنية.

٤- الإعتبارات الملبسية لمرحلتى الطفولة المبكرة والمتوسطة

٥- الإستفادة من بقايا صناعة الملابس .

٦- الأساليب المختلفة لزخرفة ملابس الأطفال

٧- بعض المفاهيم والقيم التعليمية .

ج - يوجد فى نهاية الإستمارة جزء خاص للملاحظات أو الإضافات التى ترونها مناسبة وقد وضعت لهدف الإضافة أو التعديل للبحث وبهذا يكون سيادتكم قد ساهتمتم فى طريق الوصول إلى ما يحقق للبحث أداء أفضل .

ونشكركم لحسن تعاونكم معنا

الباحث

أ. م. د. / يسرى معوض

غير موافق	موافق إلى حد ما	موافق جداً	البند	المحاور من حيث:
			- توظيف الخط في التصميم - توظيف الشكل في التصميم - توظيف اللون في التصميم - توظيف الخامة في التصميم	١- عناصر التصميم
			- توظيف التكرار في التصميم - توظيف الإتزان في التصميم - توظيف النسبة في التصميم - تحقيق الوحدة في التصميم	٢- أساس التصميم
			- إحتواء التصميم على أشكال ثلاثية الأبعاد. - توظيف التجسيم بشكل جيد . - يضيف التجسيم قيمة جمالية للتصميم . - يضيف التجسيم قيمة وظيفية للتصميم .	٣- أشكال ثلاثية الأبعاد "التجسيم" كقيمة فنية
			- ملائمة الملابس من حيث سهولة الإرتداء . - يتوفر في الملابس عنصر الراحة . - إحتواء الملابس على جيوب لحمل الأشياء . - الإهتمام بالألوان في ملابس الأطفال .	٤- الإختيارات للمبسية لمرحلي الطفولة المبكرة والمتوسطة
			- إحتواء التصميم على بعض بقايا صناعة الملابس . - ملائمة الجزء المضاف من بقايا صناعة الملابس . - توافق الجزء المضاف مع الخامة الأساسية . - الجزء المضاف لا يشكل خطورة على الطفل .	٥- الاستفادة من بقايا صناعة الملابس .
			- إستخدام الطباعة في التصميم - إستخدام التطريز في التصميم - إستخدام الأليكات في التصميم - إستخدام الشرائط في التصميم	٦- الأساليب المختلفة لزخرفة ملابس الأطفال
			- إحتواء التصميم على الحروف والكتابة . - إحتواء التصميم على الحيوانات أو الطيور أو الفاكهة أو الزهور . - إحتواء التصميم على شخصيات كرتونية مثالية محببة . - إحتواء التصميم على رسوم كرتونية مصرية .	٧- بعض المفاهيم وقيم تعليمية .

Three-Dimensional Designs To Enrich Children's Clothes Design From The Ready-Wear Industry Waste

Dr. Yousry Mawad Essa Ahmed

Study summary

• Research goals

1. Preparing proposed three-dimensional designs of raw textile materials and the ready-wear industry waste.
2. Making use of anthropomorphism as an artistic value in the implementation of the forms (three-dimensional) admired (liked) by children.
3. Emphasis on functional and aesthetic aspects of the design of children's clothes, through three-dimensional shapes, which have a positive impact among children.

• Results of the study were as follows:

- A statistically significant difference between the twelve three-dimensional designs (anthropomorphism) as an artistic value, and that the design was the tenth best designs.
- Second hypothesis: There are significant differences between the twelve designs as regards ready-were aspect during the two phases of the early and middle childhood and that the design was the sixth best designs.
- The third hypothesis: There are significant differences between the twelve designs to benefit from the remains of the clothing industry and that the tenth design was the best among all designs.
- The Fourth hypothesis: There are significant differences between the twelve designs in different styles to decorate children's clothing design and the tenth design was the best one.
- Fifth hypothesis: a statistically significant difference between the twelve designs in some of the concepts and values of educational differences and that eighth design was the best one

Assistant Professor of Clothing Department Faculty of Home Economic, Helwan University